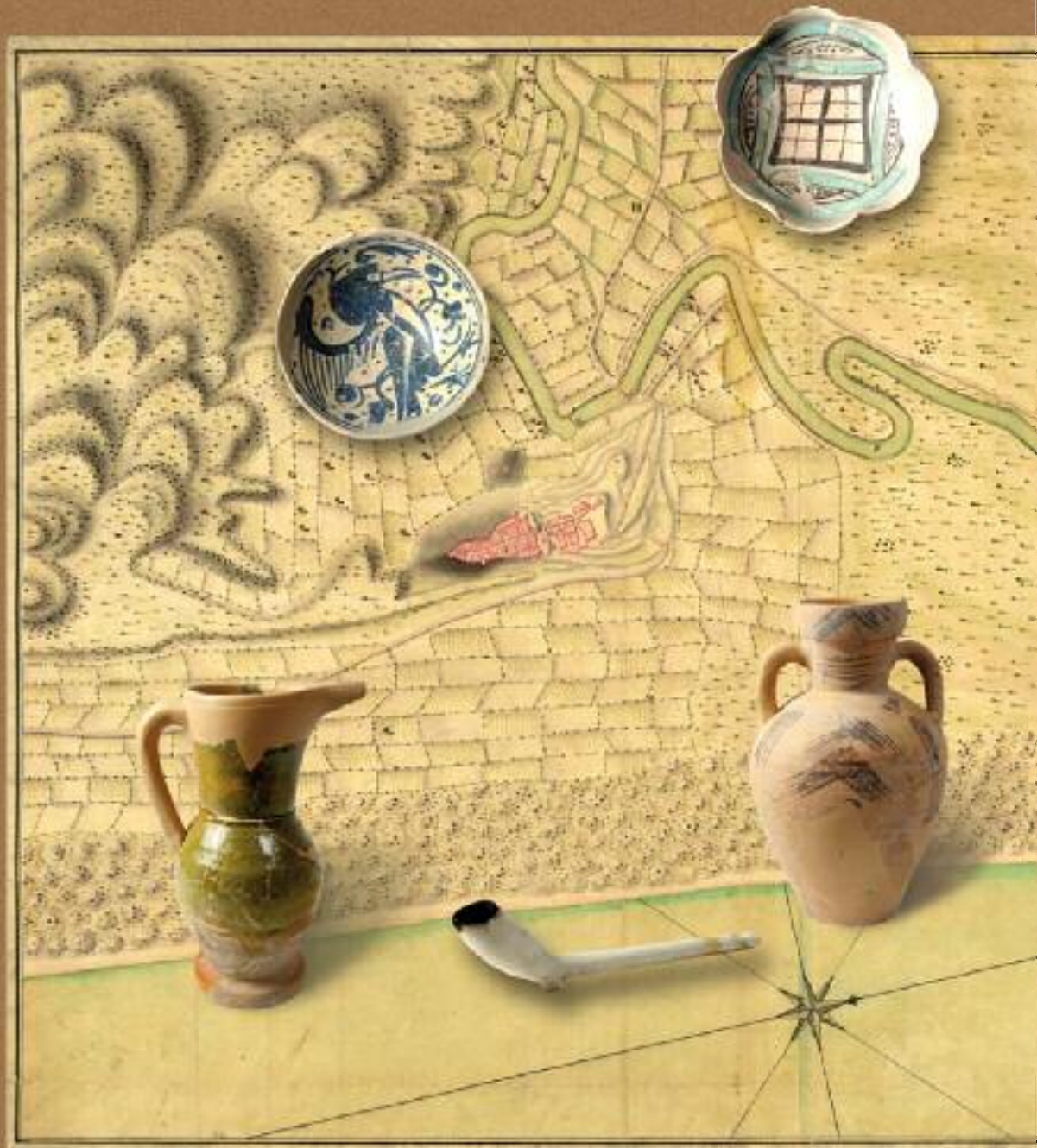




GUARDAMAR  
DEL SEGURA  
ARQUEOLOGIA Y MUSEO

GUÍA DIDÁCTICA  
PRIMARIA / SECUNDARIA / BACHILLERATO

MARQ





**“Guardamar del Segura. Arqueología y Museo”** es la octava exposición de un museo municipal alicantino en el MARQ. Permanecerá en nuestras instalaciones durante los meses de diciembre de 2010 y febrero de 2011. En ella se va a mostrar una importante selección – más de 250 piezas – que recorren toda la historia de Guardamar, desde la Prehistoria hasta nuestros días. El patrimonio arqueológico de Guardamar reúne dos hitos de primer orden a nivel nacional e internacional: el yacimiento fenicio de La Fonteta – hasta el momento el único asentamiento de esta cultura en la provincia de Alicante – y el yacimiento de la Rábida Califal, el primer edificio islámico de ese tipo hallado en España y uno de las más antiguos conservados en el Occidente musulmán. Pero tampoco hay que olvidar otros importantes yacimientos como la necrópolis ibérica de Cabezo Lucero, donde se halló en 1987 la magnífica “Dama ibérica”, que hoy es una de las principales piezas que integran la colección permanente del MARQ.

Vista la importancia que reviste Guardamar en nuestra historia, ahora sólo queda trasmitirla al mayor público posible. En esta tarea cobra especial interés la guía didáctica, que tiene la responsabilidad de ofrecer al público juvenil los contenidos de esta exposición de una forma más amena y adaptada a su nivel.

¡Disfrutad de la exposición y de esta guía que os ofrecemos!

*Josep Albert Cortés i Garrido*

*Directo Gerente del MARQ*

La presente guía se ha concebido como un complemento de la visita al museo para los centros educativos. En la misma se combina la información con actividades que facilitarán la tarea de comprensión de los alumnos/as.

### **OBJETIVOS**

- Conocer el patrimonio arqueológico de Guardamar del Segura y su entorno.
- Apreciar la importancia que el medio geográfico ha desempeñado en la historia de Guardamar del Segura.
- Valorar el Patrimonio Histórico-Artístico como elemento de identidad cultural.
- Potenciar la idea del museo como lugar de aprendizaje activo.

### **NIVEL-INCLUSIÓN DE LA ACTIVIDAD AL CURRÍCULO ESCOLAR**

El contenido y las actividades planteadas, van dirigidas preferentemente por su correspondencia con el currículo escolar al Tercer ciclo de Educación Primaria y a Secundaria.

Pensamos de todas formas que puede adaptarse a todos los niveles puesto que conocer y valorar el Patrimonio es un objetivo imprescindible en la formación de los escolares.

### **TEMPORALIZACIÓN**

La duración prevista para la realización de las actividades es de aproximadamente 1 hora.

## GUARDAMARY SU MUSEO ARQUEOLÓGICO



Guardamar es un punto estratégico a lo largo de la historia ya que está situado junto al mar Mediterráneo y la desembocadura del río Segura que conecta con la cuenca del Guadalquivir. Esta situación geográfica especial favoreció su poblamiento desde la prehistoria.

En el Museo Arqueológico, Etnológico y Paleontológico de Guardamar del Segura situado en la casa de Cultura encontrarás fondos arqueológicos que van desde el s. VIII a. C. hasta nuestros días.

Destacan los materiales fenicios de la Fonteta, los ajuares funerarios de Cabezo Lucero y las terracotas ibéricas del Castillo de Guardamar, así como el conjunto de ánforas y otros efectos navales de época romana. De la Edad Media, se reseña una selección de materiales procedentes del Ribat Califal y la colección de cerámicas y otros objetos de cronología bajomedieval y moderna, procedentes de la vila murada de Guardamar.



## EVOLUCIÓN DEL PAISAJE EN GUARDAMAR

La desembocadura del Segura en el primer milenio estaría formada por una laguna abierta y comunicada con el mar. Debido a los movimientos costeros, los aportes de los ríos y la acción humana, la laguna se fue colmatando presentando el aspecto actual de formaciones dunares.



## LOS PRIMEROS POBLADORES

*...una laguna de enorme amplitud ensancha sus riberas. Allá el río Teodoro [Segura]... desemboca lentamente. Los fenicios fueron los primeros en habitar estos lugares.*

*Avieno. Ora Maritima*

Un grupo de agricultores y ganaderos del Neolítico llegaron, en torno al 5.000 a. C., al paraje de La Bernarda (Rojales). Estos primeros habitantes del territorio vivían en comunidad en un poblado de cabañas circulares de barro y ramaje junto a las tierras de cultivo regadas por el río, aprovechando los pastos para criar ganados.

Durante la Edad del Bronce, desde la segunda mitad del II milenio, los hombres siguen habitando en esta zona, donde todavía llegaría el mar. En el Cabezo Soler (Rojales) habitarían gentes del Argar, una importante civilización del Sudeste peninsular, los primeros metalúrgicos, que vivían de la agricultura, la cría de ganado y la caza, la artesanía y el comercio. El cobre y el bronce, los primeros metales, eran difíciles de obtener y poseerlos era símbolo de riqueza y prestigio, que generalmente sólo poseían los miembros más relevantes de la comunidad.



Seguramente los yacimientos de mineral de cobre de las sierras circundantes atrajeron a estas poblaciones al Bajo Segura, que construyen importantes establecimientos en San Antón (Orihuela) o las Laderas del Castillo (Callosa de Segura). Los poblados de Rojas guardarían el acceso al mar, pues sabemos que estos

grupos se comunicaban por rutas no sólo terrestres, sino también marítimas, con una navegación de cabotaje, sin perder de vista la costa.

En la etapa final de la Edad del Bronce, a inicios del I milenio a.C., no se conoce poblamiento en esta zona. Los yacimientos conocidos de esta época están en Orihuela, Crevillente y Elche. Allí, las sociedades del Bronce Final viven en poblados de cabañas y se dedican a la cría de ovejas, cabras y bueyes, la agricultura, las actividades artesanas y el comercio: sal, tejidos y metales se intercambian a larga distancia, contactando con pueblos atlánticos, continentales y mediterráneos.

Sus dirigentes serán quienes pacten y acojan a los navegantes fenicios, permitiéndoles vivir y comerciar en el despoblado de Guardamar.



## ACTIVIDADES

1.- Mira atentamente los mapas que te mostramos. Lee atentamente el texto y serás capaz de unir cada mapa con la etapa de la Prehistoria a la que pertenece:

1



*Neolítico*

mapa nº:.....

2



*Edad de Bronce*

mapa nº:.....



## LA COLONIZACIÓN FENICIA

Los Fenicios, que vivieron en una estrecha franja de tierra entre la costa sirio-palestina y los Montes del Líbano, se dedicaban, ya desde el III milenio a.C., a la artesanía, el comercio y la navegación. La Biblia habla sobre ellos en numerosas ocasiones. Pero es de los griegos de quienes procede su nombre. Fenicio, Phoinix en griego, significaría "rojo", el color de una sustancia que obtenían de un molusco marino, el murex, para teñir la lana y los tejidos: la valiosa púrpura usada por los reyes.

Los fenicios inician una aventura comercial por el Mediterráneo en busca de metales comerciando en exclusividad con los pueblos de sus orillas durante casi cuatrocientos años. Entre todos los metales, el más importante en esta época era la plata y Tiro, como dice el profeta Zacarías, "amontonó la plata". Pero inteligentes mercaderes, adquieren también otras materias y productos con que enriquecerse, como el estaño para fabricar bronce, el oro, exóticos materiales como el marfil o los huevos de avestruz y otros objetos suntuosos de gran valía que intercambian por otros objetos de menor valor.



Ricas tumbas y ajuares dan idea de la importancia de estos mercaderes.

Inevitablemente los Fenicios contribuyen al desarrollo y evolución de los pueblos con quienes contactan. La escritura, la fundición de la plata, el vidrio, el adobe (ladrillo de barro secado y endurecido al sol), nuevas técnicas de construcción, el torno cerámico, la producción industrial de salazones, la siderurgia e incluso sus creencias religiosas, son aportaciones de los fenicios a las poblaciones indígenas.



## LOS FENICIOS EN GUARDAMAR

*Aquí en tiempos pasados estuvo la frontera de los tartesios... Ahora, en cambio, abandonado y despoblado desde hace tiempo, el río Alebo [Vinalopó] corre rumoroso sólo para sí.*

*Avieno. Ora Maritima*

Los Fenicios, en su expansión comercial, se instalan también en la ensenada de Guardamar a finales del s. VIII a.C. Los Fenicios construyen en la península de Guardamar una ciudad portuaria en La Fonteta, y sobre la laguna marina de La Rinconada un fortín en el Cabezo Pequeño del Estaño. A sus dioses estaría dedicado un posible santuario en el monte del Castell y un templo en la ciudad fenicia.

La importancia de la ciudad se manifiesta en la calidad y riqueza de los productos que llegan (cerámicas griegas, amuletos egipcios, joyería en oro, vasos de huevo de avestruz, marfiles...) y la presencia de lingotes monetales de cobre, bronce y plomo. Se alimentaban de carne (ovejas, cabras, cerdo, ciervo...), pescado (doradas, atún, pageles, barbos...), abundantes moluscos marinos y terrestres, cereales, vino y aceite.

Tres grandes aportaciones de los fenicios se pueden observar a través de los restos de Guardamar: la fabricación del hierro, la cerámica a torno y la escritura. Poseían dos tipos de vajilla a torno.

Una fina para el servicio de mesa, fabricada en cerámica gris o con el característico engobe o barniz rojo, en la que destacan platos, cuencos, fuentes, lucernas, copas o jarras. Y una cerámica de almacenaje de aceite, vino, líquidos, salazón, cereales, etc... que les sirve para transportarlos: fundamentalmente las ánforas. Además, los ricos fenicios de Guardamar comerciarán con lujosas cerámicas de otros pueblos, destacando su gusto por la cerámica griega, que a veces imitan. Los platos de barniz rojo, con ala ancha y una cazoleta interior, son una de sus importantes novedades. Del contacto entre indígenas y Fenicios surgirá lo que conocemos por Cultura Ibérica a principios del siglo VI a.C.



### sabías que...



La metalurgia jugó un papel de enorme importancia en La Fonteta. La fabricación de piezas de metal seguía una serie de procesos:

- 1.- Se extraía el mineral de las minas, machacándose después con mazos y martillos para separar la parte útil del mineral.
- 2.- Se tritura el mineral.
- 3- La fundición era realizada en crisoles de cerámica calentados en hornos o fraguas en los que se alcanzaba una alta temperatura.
- 4.- El metal fundido se vertía en moldes de piedra o cerámica con la forma del objeto que quería realizarse.

El desarrollo de la metalurgia permitió sustituir por útiles metálicos objetos que tradicionalmente se realizaban en sílex, piedra pulimentada y hueso, y que se destinaron a la caza y a la práctica de trabajos artesanales como la carpintería, la orfebrería o el textil. En metal también se elaboraron nuevos útiles, como las sierras para cortar y las alabardas y puñales para el combate. Algunos de estos útiles constituyeron auténticos objetos de prestigio.

## ACTIVIDADES



**1.-** Como podrás observar por las piezas que aparecen en la exposición, la metalurgia jugó un papel de enorme importancia en los yacimientos de Guardamar con poblamiento fenicio.

Localiza las piezas que te mostramos en las fotografías relacionadas con la actividad metalúrgica. Ahora vas a tener que relacionar los objetos con el orden que ocuparían en el proceso de elaboración de piezas de metal:

*Martillo de minero*

*Tobera*

*Molde de fundición*

*Mortero de piedra*



*Extraer el mineral*

*Introducir aire al horno para alcanzar mayor temperatura*

*(fundición en horno)*

*Dar forma al meta fundido*  
*(verter el metal fundido en moldes)*

*Pulverizar el mineral*

2.- Mira atentamente las piezas que te mostramos. La mayoría proceden de la Fonteta y del Cabezo Pequeño del Estaño. Relaciona cada una de ellas con la actividad para la que servían:



Anzuelo

Punta de flecha

Pinzas de depilar

Broche de cinturón

Fusayola

Adorno

Cuidado personal

Textil

Pesca

Caza / lucha

## ACTIVIDADES

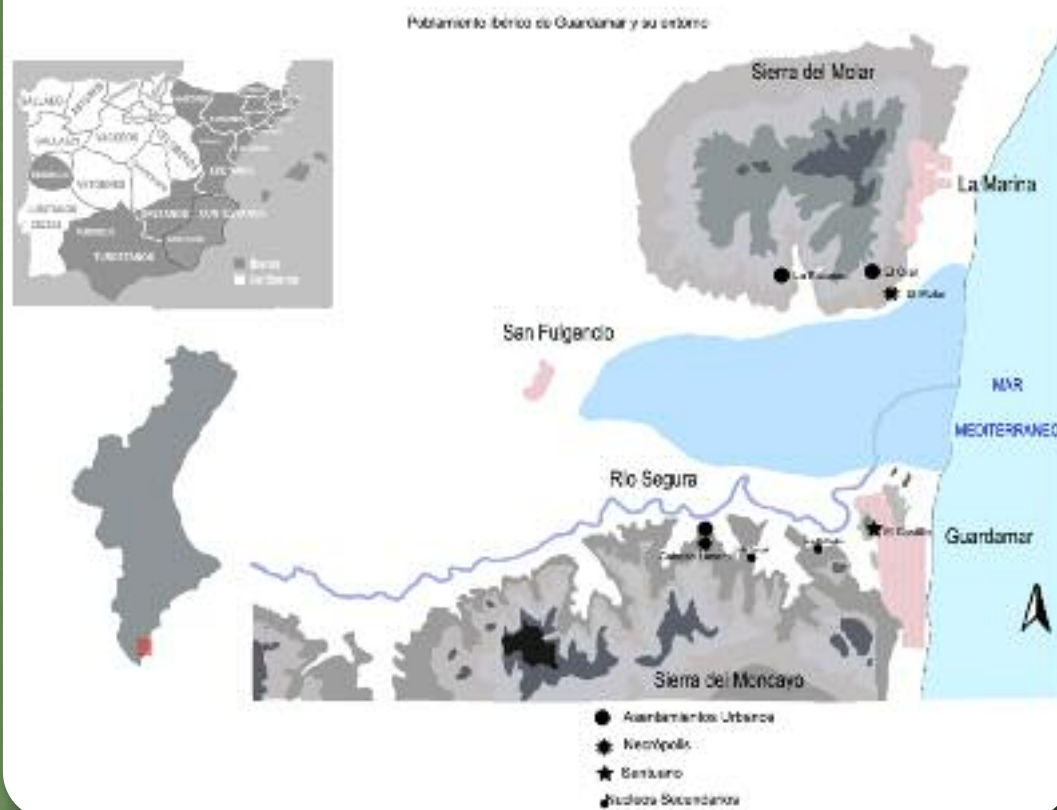
3.- Como observarás en las piezas de la exposición encontramos cerámica gris y de barniz rojo. Fíjate en concreto en los platos de ala ancha con una cazoleta interior que ponen de manifiesto una interesante e importante novedad en la dieta alimenticia, ya que se consideran platos para servir pescado. En el borde se situaría la carne y en la cazoleta interior una salsa de pescado, semejante al célebre garum romano, de gran éxito en la antigüedad .

Aprende a ser observador como un arqueólogo y encuentra la cerámica que no corresponde con los fenicios.



4.- Vamos a poner a prueba tus dotes de observador. El culto de los fenicios a los dioses se observa a través de las estelas-betilo que se colocan sobre las tumbas y de los amuletos de dioses egipcios. A continuación te mostramos distintos elementos que señalizaban una tumba. Teniendo en cuenta las que observas en la exposición, dinos cual es la estela fenicia:





*...y a partir de allí se extienden las islas Pitiusas [Ibiza], y las lejanas siluetas de las islas Baleares. Enfrente, los iberos extendieron su poder...*

*Avieno. Ora Maritima*



## EL MUNDO IBÉRICO EN GUARDAMAR

Tras el posible abandono de Fonteta, coincidiendo con la caída de Tiro, en la primera mitad del s. VI a.C., no parece que Guardamar continúe habitado.

Será al norte de la laguna de Guardamar, donde se han hallado nuevos yacimientos que responden a cambios económicos y de la sociedad. En la segunda mitad del s. VI a.C., en el entorno de la Sierra del Molar, inician su vida los primeros Iberos. Son las gentes que viven en El Oral y las que entierran a sus muertos en El Molar, en San Fulgencio.

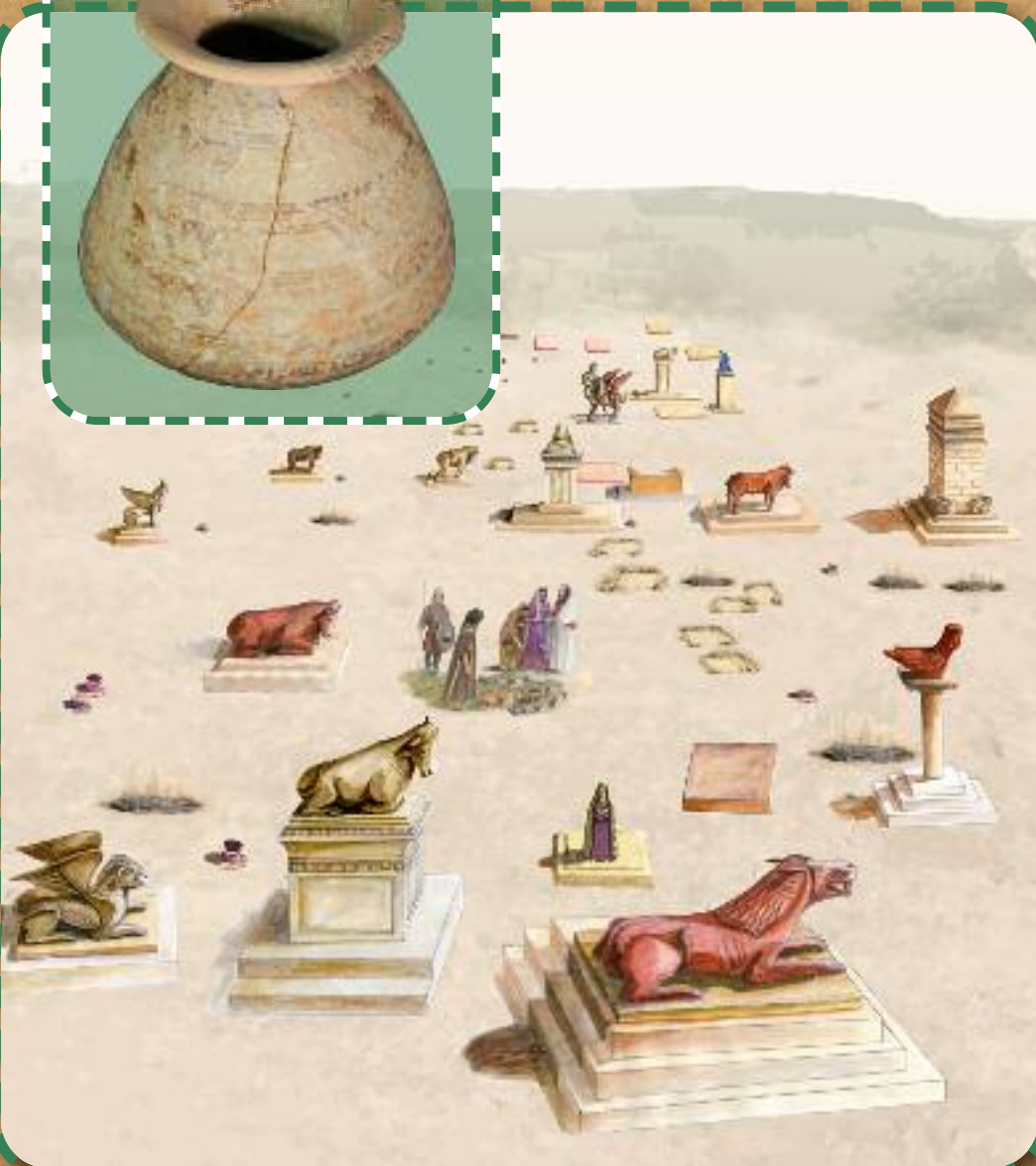




Poco a poco se conforma la Contestania Ibérica (entre el río Júcar y el Segura) organizado en base a varios núcleos fortificados (oppida), con sus territorios y poblados dependientes, dirigidos por jefes .

En Cabezo Lucero, en una elevación cercana al Cabezo Pequeño del Estaño se instala uno de estos oppida, posiblemente para el control de la desembocadura en esta época, durante los siglos V y IV a.C. Es un importante poblado amurallado cuyas gentes se entierran en un espacio cercano. Un santuario sobre el cerro del Castell y pequeños establecimientos en la campiña, dedicados a la agricultura y la ganadería, completan el poblamiento ibérico del territorio de Guardamar.

Guardamar parece estar casi despoblada desde el siglo III a.C., y hasta el siglo I a.C. no se ha encontrado ningún resto de poblamiento.



## LA NECRÓPOLIS DE CABEZO LUCERO

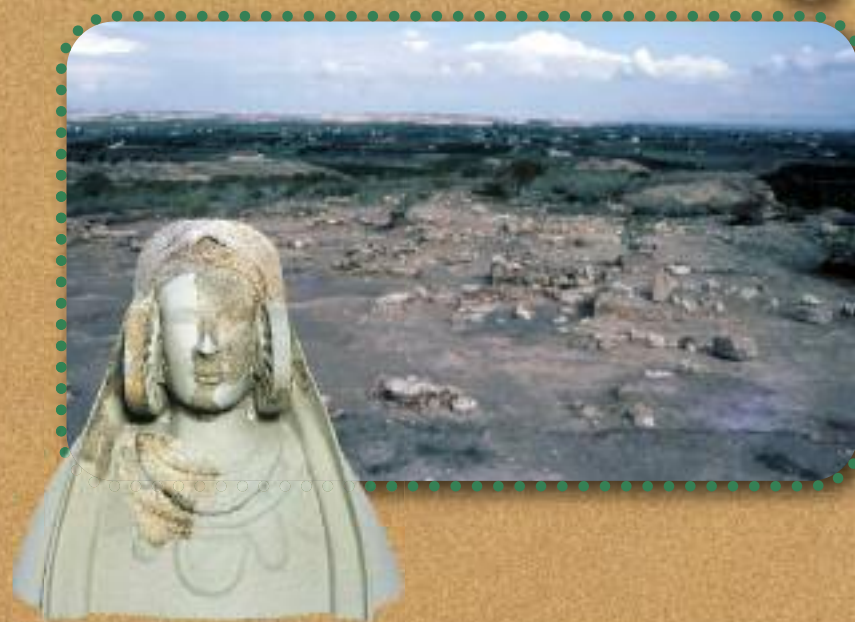
El estudio de una necrópolis ayuda a comprender cómo eran las gentes que vivían en los poblados. Los Iberos incineraban a sus muertos tras una procesión hasta el cementerio o necrópolis. Después recogían las cenizas del muerto en una urna, y depositaban junto a él objetos que le acompañaron en vida y los restos de la vajilla utilizada en los banquetes funerarios, arrojados a la pira mientras aún ardía el fuego.

El estudio de las abundantes tumbas y ajuares que acompañan los enterramientos de Cabezo Lucero, entre ellos los instrumentos de trabajo de un orfebre con una serie de imágenes religiosas para joyas, contribuye a reconstruir cómo eran y en qué creían estas gentes. Los toros (que simbolizan a Melkart/Herakles) aparecen

en los monumentos funerarios, sobre pilares-estela construidas sobre sus tumbas. Las damas, representadas en las esculturas de piedra y los pebeteros de terracota con forma de cabeza femenina, serían la representación de Astarté/Tanit, que simboliza la fecundidad, la creación. Estas terracotas también aparecen en las casas y los santuarios, como los del Castell de Guardamar.

Espadas cortas como la célebre falcata, lanzas, cascos, escudos, puñales, fíbulas o alfileres para los ropajes y elementos de adorno como las cuentas de collar, permiten imaginar cómo sería el aspecto de estos guerreros heroizados. Las esculturas y pebeteros muestran los vestidos, tocados y joyería que lucirían las mujeres. Abundantes vasos griegos, de gran valor y exotismo, evidencian la importancia de quienes los poseen.

Por éstos y otros restos hallados en los poblados, se sabe que los Iberos fueron guerreros, agricultores y pastores. Utilizaron por primera vez el hierro para fabricar instrumentos de cultivo y armas. También se dedicaron a la caza y la apicultura. Produjeron una variada producción cerámica para vajilla de mesa y de almacenaje, destacando la cerámica decorada con pintura roja. La industria textil de lana, lino y esparto les dará renombre en la Antigüedad, así como la fabricación de salazones de pescado y garum. Productos (vino, cerámicas) y rasgos culturales de griegos y cartagineses aparecen en los poblados y las necrópolis.



*¿Conoces la leyenda de la “Encantá” ?.  
Infórmate sobre ella en el museo...*



## ACTIVIDADES

1.- La cerámica es una de las realizaciones más características de la cultura ibérica. La más representativa es de color clara y decorada en un color rojo siena.

En la exposición encontrarás también cerámica griega como muestra de la influencia de esta civilización en nuestras tierras.

Localiza las piezas presentes en la exposición que te mostramos en las fotografías y relaciona cada una de ellas con la definición correspondiente.



*Cerámica Ibérica*



*Cerámica Griega*

2.- Fíjate bien en la ilustración que te mostramos. Localiza los pendientes de oro que parecen en la exposición y contesta a esta pregunta:  
 ¿Los pendientes los lucirían sólo las mujeres?  
 ¿Se parece esta costumbre a la sociedad actual?



 A drawing of a colorful marker (purple, blue, green, yellow) with a small trail of grey dots behind it, positioned at the top left of a large white grid area intended for writing answers.

3.- Mira estas piezas pertenecientes al mundo ibérico en Guardamar. Cada una de ellas te muestra diferentes características de la forma de vida de los iberos. Relaciona cada una de ellas con su actividad correspondiente.



- Textil
- Guerra
- Religión
- Agricultura



## LA PRESENCIA DE ROMA EN GUARDAMAR



Con la llegada de los romanos a Guardamar surgen nuevos poblados a lo largo de la franja litoral como el Moncayo para aprovechar los recursos marinos y del comercio marítimo, o la factoría de las Salinas de La Mata, para la obtención de sal y producir salazones. El Cabezo Pequeño del Estaño, un pequeño asentamiento, serviría para el aprovechamiento agropecuario en la margen derecha del río.

No se conoce el papel que el Guardamar romano desempeñaba en las grandes vías de comunicación marítima y terrestre del Imperio romano. Pero es significativo que se mantenga el área sacra del Castell, desde el s. II a.C. hasta el s. IV d.C., con la que estaría en relación una estatua de bronce de Mercurio (el dios protector de las vías y los viajeros) hallada en el siglo XVI. Esto confirmaría una cierta importancia del lugar en una posible red de comunicación y distribución comercial.

## EL ESTABLECIMIENTO COSTERO DEL MONCAYO

Se localiza a unos 100 mts. del mar, junto a la duna litoral en la playa que lleva su nombre, siendo el yacimiento romano más destacado de Guardamar.

Los elementos metálicos y líticos hallados en este yacimiento han podido ilustrar la actividad pesquera de los pescadores hispanorromanos del Moncayo: pesos y plomos de red, cepos de anclas, elementos del velamen (aros de vela), clavos y agujas son restos arqueológicos que puedes ver en la exposición. También encontrarás vajillas finas y de almacenaje.

El horno de cal del Moncayo, que podría haber sido utilizado en un momento inicial para la fabricación de cerámica, es una evidencia de actividades artesanales complementarias.

Relacionado con el asentamiento del Moncayo y con la explotación de las salinas de la Mata se encuentra el embarcadero de la Estación. La cantidad de ánforas y otros restos de procedencia romana constatan la gran importancia de la sal en la actividad comercial.





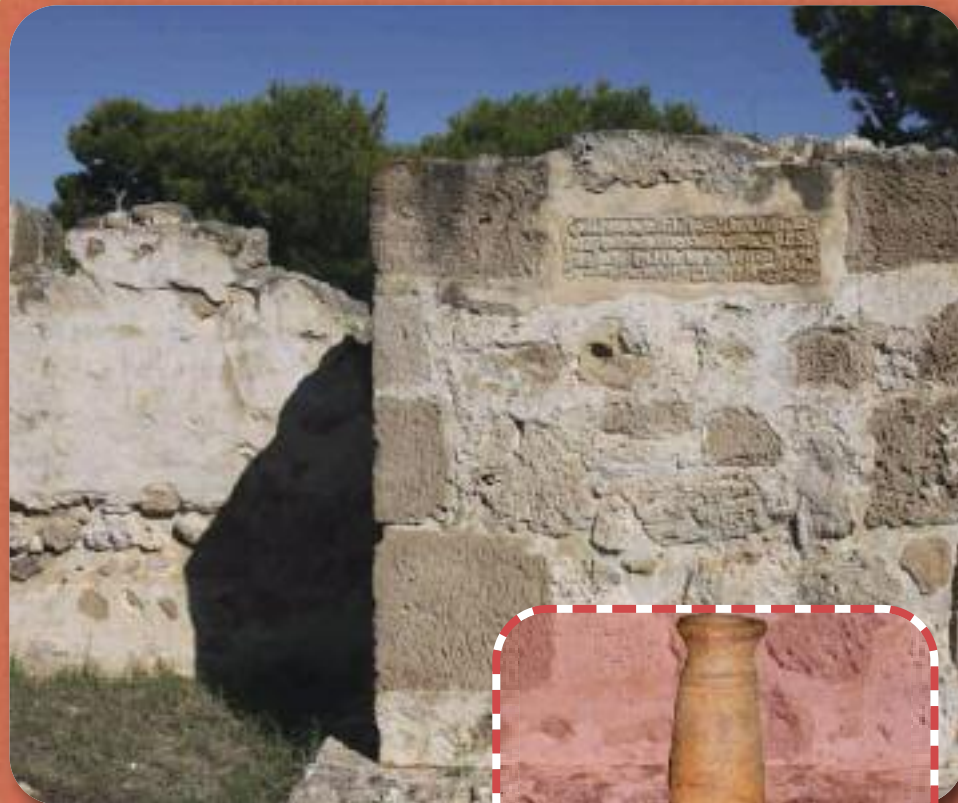


## EL BAJO SEGURA EN ÉPOCA ISLÁMICA

A finales del siglo V el Imperio romano está prácticamente desintegrado. Los siglos VI y VII son de dominio visigodo en la P.Ibérica. Cuando en el año 711 los musulmanes llegan a la Península, el territorio de Guardamar está dentro de las posesiones de un noble visigodo llamado Teodomiro (Tudmir), que abarcan Alicante, Murcia y parte de Albacete y Almería. No hay evidencias arqueológicas de población en Guardamar durante estos primeros siglos de la Edad Media.

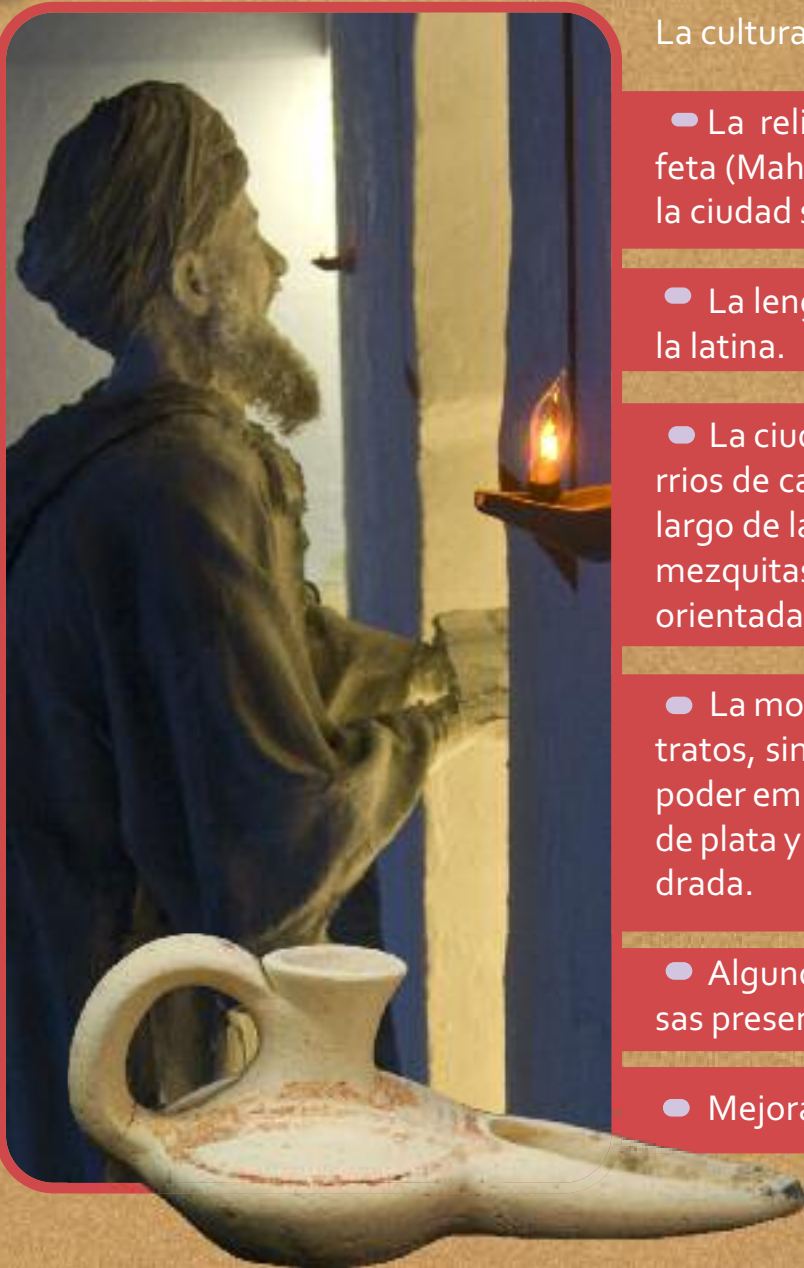
A mediados de siglo IX se produce un hecho curioso: normandos procedentes del norte de Europa hacen una incursión por la costa mediterránea y remontan el río Segura para saquear Orihuela.

Los mejores ejemplos de la presencia musulmana en el Bajo Segura lo ofrecen el asentamiento fortificado de Cabezo Soler (Rojales), del que dependería el territorio circundante y la Rábita de Guardamar.



La cultura islámica tiene unos rasgos característicos. Algunos de ellos son:

- La religión, que se basa en la creencia en un solo dios (Alá) y en su único profeta (Mahoma). El libro sagrado que recoge los preceptos del Islam es el Corán y la ciudad santa a la que se dirigen los peregrinos es La Meca (Arabia).
- La lengua (el árabe) y su escritura, que emplea una caligrafía muy diferente a la latina.
- La ciudad, que tiene una planificación diferente a la villa cristiana, con sus barrios de calles sinuosas y sus zocos (mercados agrupados por especialidades a lo largo de las calles). Destacan en ellas los baños de agua caliente (hamman) y las mezquitas, lugares de culto cuya parte más importante es el mihrab (hornacina orientada hacia La Meca y a la que se dirigen los rezos de los creyentes).
- La moneda, que a diferencia de cualquier otra, no presenta ni imágenes ni retratos, sino simplemente frases en lengua árabe (fórmulas religiosas, títulos del poder emisor,...). También tienen sus propios nombres : el dinar de oro, el dirham de plata y el felús de cobre. En algún momento de la historia fueron de forma cuadrada.
- Algunos objetos de uso cotidiano, como la cerámica, cuyas piezas más valiosas presentan una bonita superficie vidriada.
- Mejoras en las técnicas de agricultura e introducción de nuevos cultivos.





## LA RÁBITA DE LAS DUNAS DE GUARDAMAR

El ribat o Rábita de Guardamar proporciona los más importantes restos de época islámica en el municipio.

El conjunto que hoy conocemos como la Rábita presenta un edificio formado por tres partes, uno central y dos laterales separados por dos calles. Estos tres cuerpos están formados por la sucesión de celdas-oratorios y dependencias o pequeñas estancias anexas. Todas las celdas-oratorios disponen de un muro orientado al mediodía, también llamado muro de la qibla, por estar orientado hacia donde se encuentra la ciudad santa de La Meca.

En el centro del muro de la qibla se emplaza el mihrab, una construcción en saliente, de planta rectangular al exterior.

En el cuerpo central de la Rábita se ha documentado una gran mezquita, que serviría fundamentalmente para la oración común de todos los habitantes de la Rábita, custodiada por la comunidad de devotos morabitos (habitantes del ribat), practican el sacrificio personal cultivando el ascetismo y la piedad. Los morabitos viven en condiciones de igualdad y austeridad. Una lucerna para iluminarse y una orza para contener el aceite, una jarra para conservar y almacenar líquidos y la marmita para cocinar, son todas sus posesiones, viviendo de pequeños huertos y de las donaciones de los fieles.

El conjunto ofrece una apariencia de fortaleza.

La rábita de la marisma perderá su función y se abandonará.



*"...Termina el riego por el sur hasta la zona de al-Muwalladin [Almoradí] y al-Yazira [la isla] allí desemboca el río en el mar, en el lugar llamado al-Muddawwar [Almodóvar]"*

*Al-Udri*

## ACTIVIDADES

1.- Mira atentamente la ilustración que recrea una escena del interior de la mezquita en el Ribat de Guardamar. Fíjate en la inscripción del muro. La mayoría de estas inscripciones están relacionadas con las visitas que recibe la Rábita.

Rellena los huecos vacíos de este texto ficticio, que sigue el esquema de los que aparecen en la Rábita, con el nombre apropiado:



لعلم النايه يومه التوفيق  
 بالله على علم فو هو ربيته  
 اللهم توب علينا وعليه  
 لعلم النايه برر لسداد  
 بالله فلو لول الله  
 اللهم عاباه وعاباه

- (1) nombre del dios de los musulmanes
- (2) principal edificio religioso islámico
- (3) libro sagrado de la religión musulmana
- (4) profeta del Islam

En el nombre de  **1** el Clemente, el Misericordioso.

Se acabó esta  **2** en el mes de Ramadán del año treinta y tres y tres cientos.

Bendiga  **1** a quien recite  **3** por él y mire por él.

**1** bendiga y salve a  **4** , a su familia y a los que le obedecen.

2.- Mira atentamente las piezas que aparecen en la exposición de cultura islámica. Fíjate bien y no te será difícil distinguir en la actividad que te proponemos dos "intrusas". Identifica las pertenecientes al Islam y únelas con su función correspondiente



*Sirven para...*

- iluminar*
- cocinar*
- servir agua*
- recipiente de una noria*



## GUARDAMAR ENTRE LOS SIGLOS XIII Y XV

La fundación de Guardamar como villa cristiana de nueva planta tuvo lugar con Alfonso X el cual le concedió en 1.271 el fuero de Alicante. Alfonso X manda construir un castillo en el cerro de Guardamar. Esta etapa de dominio castellano fue corta pues a finales del XIII, la Corona de Aragón incorpora Guardamar y su castillo a su territorio.

Pedro IV de Aragón les suprime la condición de la villa perdiendo por lo tanto su autonomía municipal, por su débil apoyo contra Pedro I de Castilla, en la guerra de los dos Pedros, y pasa a ser una aldea de Orihuela. Dedicados a la pesca y la explotación de la sal, una agricultura y ganadería de subsistencia, se despuebla rápidamente. Por esta razón, Martín I de Aragón en 1.400 concederá privilegios a quienes la repoblaran. El castillo es la pieza fundamental en las sucesivas repoblaciones de esta zona fronteriza, ya que protege a los habitantes. Una muralla con torreones en saliente, con fábrica de mampostería y sillería protegería a los guerreros armados con espadas, flechas y ballestas. El castillo, la iglesia y las viviendas se contruyen dentro de los muros defensivos.

El siglo XV, con el aumento de la superficie cultivada y de la red de riegos, y con la explotación de los extensos pastos (el bovalar) de propiedad municipal y real, a los que acudían ganados de toda la Gobernación, se produce un aumento de la población. Con la pacificación del territorio y el desarrollo de la agricultura comienza a habitarse el arrabal extramuros, a lo largo del camino de acceso a la puerta principal, que crecerá perdurando hasta nuestros días. Restos de los utensilios que usaban para almacenar, cocinar o servir alimentos y bebidas se muestran en las vitrinas.



## EL CASTELL DE GUARDAMAR

El Castell de Guardamar es un gran recinto amurallado de planta alargada dividido en dos partes:

- La superior, es la conocida como "castillo" de planta poligonal correspondiente a la primera mitad del s. XIII.



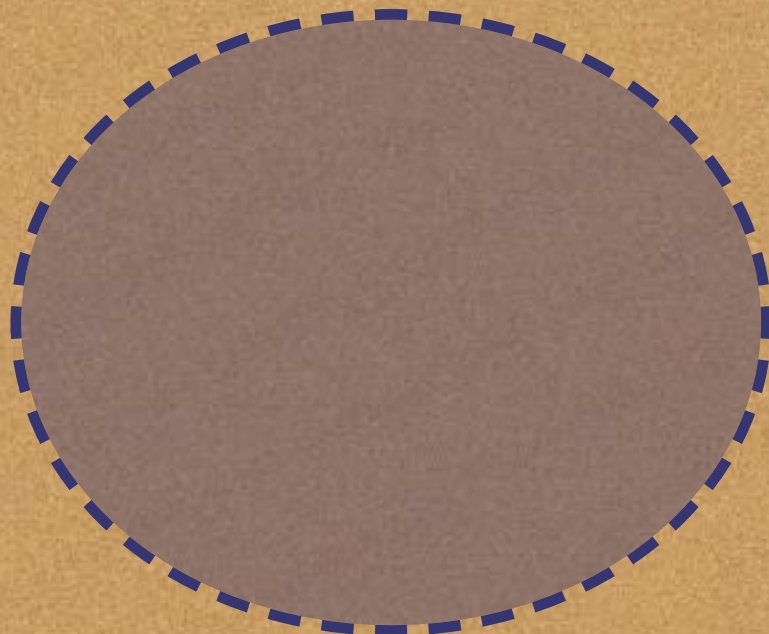
- El recinto inferior, es de gran tamaño y las excavaciones han puesto al descubierto la evolución de la fortificación: sobre los restos de un muro de tapial se construyó la muralla bajomedieval, de grandes torres de planta rectangular en saliente. Esta muralla fue cortada y enterrada bajo la gran reforma que sufrió la plaza a partir del XVI transformándose la antigua Torre del Homenaje en el actual baluarte de La Pólvora, defendiendo la puerta de ingreso a la villa.

Las excavaciones que viene realizándose desde 1985 han apuntado como material más significativo los sillares con marcas de cantero, cerámicas en verde manganeso, azul cobalto, loza dorada, etc que puedes observar en la exposición y en los últimos niveles aparecen cerámicas iberas del III a. C.

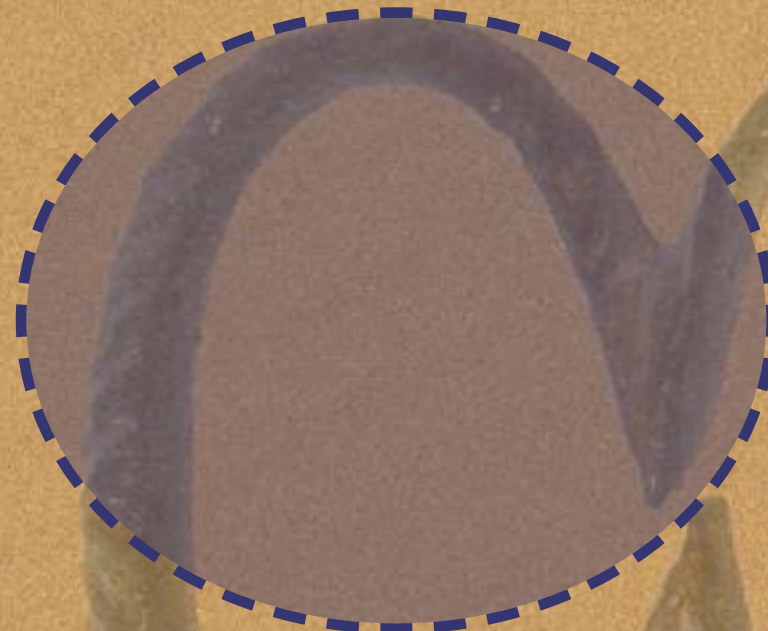
## ACTIVIDADES



**1.-** En las vitrinas podrás observar una buena colección de cerámica. Para que vayas ejercitando los dotes de arqueólogo te vamos a dar una serie de pistas y tienes que ser capaz de averiguar de qué pieza de cerámica estamos hablando colocándola en el lugar correspondiente.

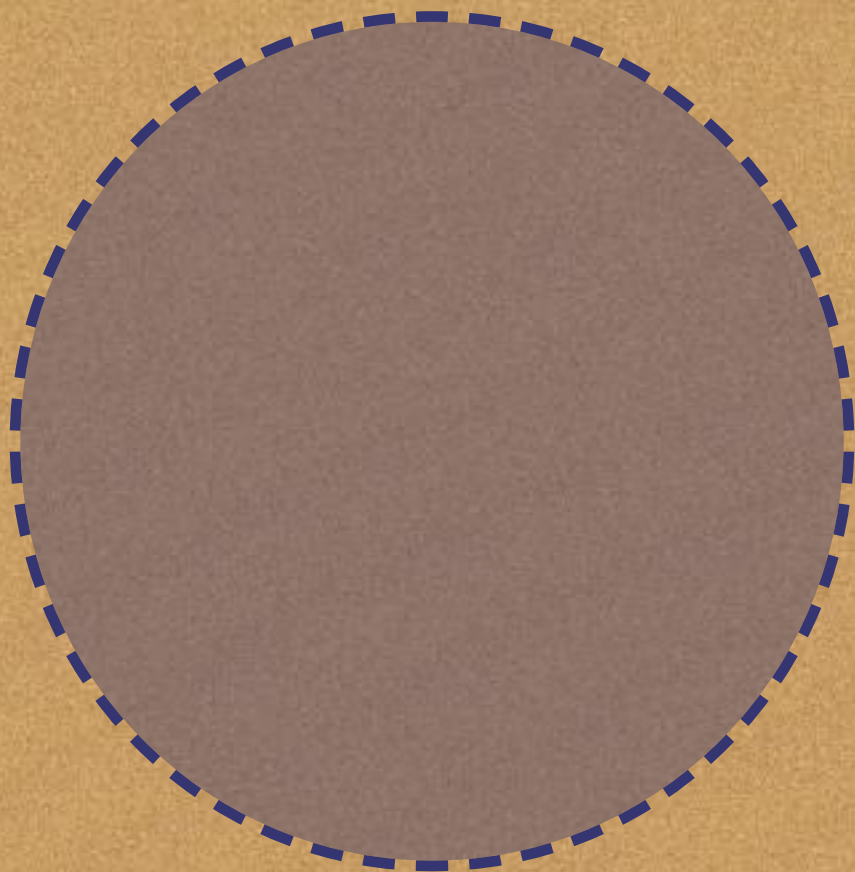


Soy un ejemplar de vajilla de mesa. Mi decoración es verde y morado. Tengo el borde polilobulado. Mi decoración consiste en un cuadrado central con los cuatro árboles del Paraíso esquematizados rodeados por cuatro fajas.

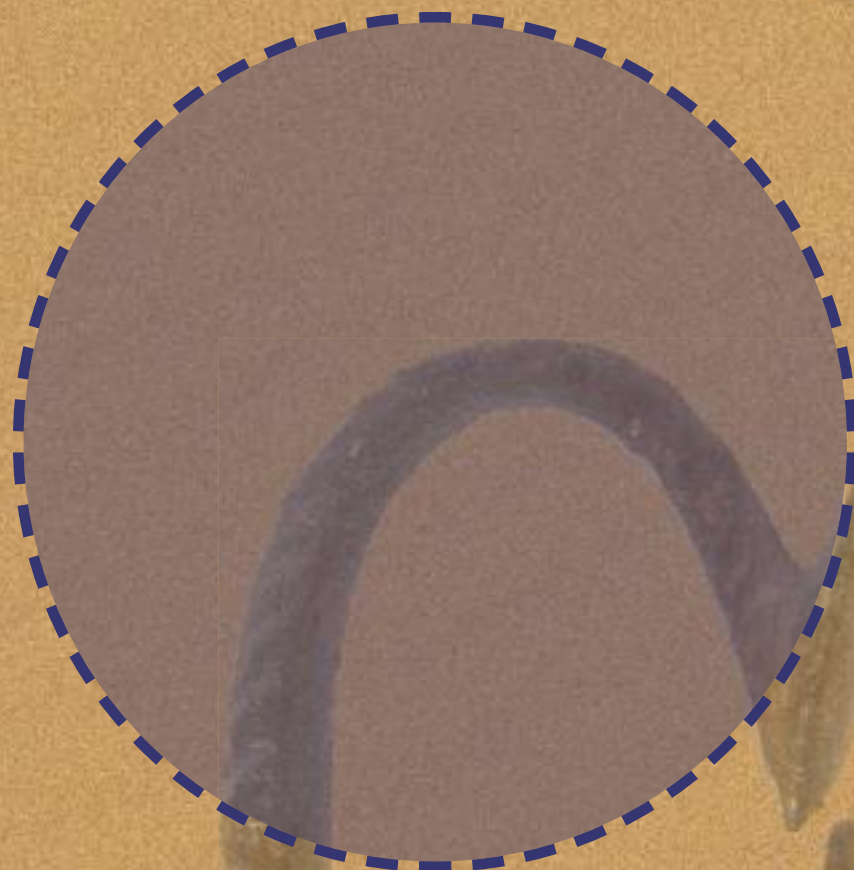


Fui realizada en los talleres alfareros de Manises. En cuanto a la decoración la pintura es azul cobalto y los motivos zoomorfos, vegetales y geométricos.





Soy una pieza de loza de Manises. Mi decoración es de color dorado con tonalidad nacarada y los motivos pintados son los clásicos palmitos y otros motivos vegetales.



Mi decoración es verde y morado con un escudo en el centro con un palo oblicuo, rodeado de finas pinceladas radiales.

## GUARDAMAR ENTRE LOS SIGLOS XV Y XVIII



Durante el siglo XVI nuevamente se ve amenazada la estratégica plaza de Guardamar, esta vez por los piratas norteafricanos. Asaltos a las embarcaciones, saqueos y secuestros provocan gran inseguridad en las costas del Levante español. Las murallas que protegían las 120 casas deben ahora reforzarse y adaptarse a un nuevo ingenio bélico: la aparición de la pólvora y de la artillería. Aparece el baluarte cuya función es resistir el impacto de los cañones.

El llamado "Baluarte de la Pólvora" es parte de esa remodelación del castillo que contaba además con mazmorra, tres cisternas, vivienda para el Alcalde y depósito de armas. Se refuerza también la defensa de la costa rehabilitando o construyendo las torres de vigilancia litorales, como la que actualmente sigue en pie en las salinas de Santa Pola o las que dieron nombre a Torrevieja, Torrelamata (en un caserío para la administración de las salinas que, a principios del siglo XIX pasa a Torrevieja, iniciándose entonces el desarrollo urbano de esta población) y Torre de la Horadada.

La constatación del uso del arcabuz y, posteriormente, de los fusiles se infiere, tanto por la documentación histórica como por la arqueología, a través de las piezas de pedernal aparecidas en las excavaciones.

En el siglo XVII se independiza de Orihuela, síntoma de su recuperación económica tras guerras y pestes. Durante el siglo XVIII incrementan las zonas de cultivo a costa de los pastizales y el Cardenal Belluga deseca las tierras pantanosas. La agricultura de regadío hace que crezca su economía y su población. El Guardamar anterior a 1829 tenía ya más construcciones y habitantes en el arrabal extramuros que en el núcleo tradicional.

ACTIVIDADES



1.- Une cada una de las cerámicas que te mostramos, presentes en la exposición con su decoración correspondiente:



Nº:



Nº:



Nº:



Nº:

1 *Barniz turquesa*

2 *Esmalte gris*

3 *Loza dorada*

4 *Azul cobalto*

2.- Te vamos a dar una serie de pistas y tienes que intentar descubrir la pieza que estamos buscando. Observa atentamente las piezas que pertenecen a la Edad Moderna:

1.- *Es de cerámica*

2.- *Se utilizaba para jugar*

3.- *Emite sonidos*



*Escribe aquí su nombre:*

## EL TERREMOTO DE 1829 Y EL PUEBLO DE NUEVA PLANTA



*De esta manera en poco tiempo en lugar de ruinas se verán pueblos más hermosos y más cómodos que los antiguos... Guardamar va a ser el pueblo más bonito del Reino.*

*José Agustín de Larramendi*



Entre septiembre de 1828 y el mismo mes de 1829, se produce una serie de terremotos al sur de la provincia de Alicante que colapsa el Bajo Segura. Almoradí, Benejúzar, Guardamar, Torrevieja y Rojales quedan prácticamente destruidos, como las infraestructuras de defensa contra inundaciones, ocasionando tres años de riadas. La tragedia, material y humana, generó un sentimiento de solidaridad hacia los pueblos damnificados. El propio rey Fernando VII hizo los primeros donativos. Los heridos de las poblaciones costeras fueron trasladados a Alicante, Cartagena y Orihuela.

La experiencia que el ingeniero civil José Agustín de Larramendi adquirió en la repoblación de Sierra Morena, motivó que fuese designado para diseñar la reconstrucción de las poblaciones afectadas por el terremoto. Larramendi diseñó para las nuevas poblaciones trazados urbanos ortogonales, con inmuebles de una sola planta, dispuestos en calles regulares y de gran anchura jalonadas con árboles para la sombra; espacios abiertos (patios y corrales) en el interior de la casa servirían de refugio a sus moradores. Los materiales y estructuras se hicieron más sólidos para obtener una mayor resistencia a los sismos.

Pero Guardamar fue singular: sus 540 viviendas formaban una retícula ortogonal cruzada por una gran avenida en cuyo centro se dispuso la plaza central cuadrada, el centro cívico de la villa, con dos pequeñas plazas circulares equidistantes en sus extremos, rompiendo así la monotonía del trazado. Además, se modifica su emplazamiento para garantizar su seguridad ante nuevos seísmos, abandonando la cumbre del cerro fortificado para situarlo ladera abajo, en una suave pendiente que además facilita el desarrollo urbano proyectado.



## LA REPOBLACIÓN FORESTAL DE LAS DUNAS DE GUARDAMAR

La ubicación de la población de Guardamar, considerada idónea en el momento del traslado ejecutado por Larramendi, resultó perjudicial con posterioridad.

La desestabilización del sistema dunar, provocó un nuevo peligro: las dunas avanzaban hacia el pueblo formando un frente móvil que desde la costa se dirigía hacia el interior, arruinando cultivos y enterrando vides e higueras. Llegaron a sepultar unas 30 casas a finales del siglo XIX en la parte del caserío que mira al mar, amenazando con cubrir la población. El fenómeno debió acelerarse tras la actuación de Larramendi, quizás a mediados de siglo, haciendo imposible que el ingeniero pudiera preverla.

A fines de siglo, el ingeniero de montes Francisco Mira diseña una actuación para detener los nuevos aportes de arena del mar, mediante la creación de una contraduna en la playa. Comenzó construyendo una empalizada de cañizo de 80 cm de alto. A medida que las arenas la enterraban, se recrecían con otra nueva.

Cuando se alcanzó una altura de 4 m, para fijar la duna ya existente, realizó

plantaciones herbáceas y arbóreas, como agaves, palmeras, cipreses, eucaliptos y, sobre todo, pinos.

La pinada está dividida en la actualidad en dos parques denominados Parque de Alfonso XIII y Parque Reina Sofía.



*Con estos trabajos queda detenida en la playa toda la arena que el mar arroja. La fijación de las dunas es tan completa, que aún en los días de levante fuerte, se cruza por ella sin que se note el movimiento de las arenas. Hemos evitado que el pueblo de Guardamar de 3.000 habitantes, desaparezca sepultado junto con los terrenos de su fértil huerta.*

*Ingeniero Mira*

## ACTIVIDADES

Hemos tenido un problema con las piezas de la exposición. Tenemos que colocarlas de nuevo en su lugar correspondiente. ¿Sabrías ubicarlas en la época histórica a la que pertenecen?.



- 1 FENICIOS
- 2 IBEROS
- 3 ROMA
- 4 ISLAM
- 5 BAJOMEDIEVAL
- 6 MODERNA



## CRÉDITOS:

Director Gerente Fundación C. V. MARO:  
*Josep Albert Cortés i Garrido*

Director Técnico MARO:  
*Manuel Olcina Doménech*

Director de la Unidad de Exposiciones y Difusión del MARO:  
*Jorge A. Soler Díaz*

Asesoramiento y supervisión técnica:  
*Antonio García Menárguez*

Textos:  
*Gema Sala Pérez*  
*Rafael G. Moya Molina*

Asistencia a la documentación de textos:  
*Elisa Ruíz Segura*

Documentación, fotos e ilustraciones:  
*Catálogo de la exposición "Guardamar del Segura. Arqueología y museo"*

Diseño y maquetación:  
*Lorena Hernández Serrano*

Fotografía de l'encantà:  
*Aida Aldeguer Aracil*

Impresión:  
*Imprenta Diputación Provincial*



MARQ  
MUSEO ARQUEOLÓGICO DE ALICANTE

